
Informationsmøde den 3. februar 2016

Præsentation af direktør Keld Forchhammer vedr. vand- og varmeregnskaber.

Spørgsmål vedr. vand- og varmeregnskaber skal rettes til Keld Forchhammer.

Keld Forchhammer
Telefon: 7777 7159
E-mail: kfo@brunata.com
Hjemmeside: www.brunata.dk

Indsigelse/klage vedr. vand- og varmeregnskaber skal altid sendes skriftligt til Vibo inden 6 uger efter modtagelse af vand- og varmeregnskabet.

Vibo Boligforening
Skt. Peders Stræde 49A
Postbox 2204
1018 København K.
Telefon: 3342 0000
E-mail: vibo@vibo.dk

Husk at få en skriftlig bekræftelse på fremsendelse af indsigelse/klage.

Vibo, afd. 127 Jagtvej 103A-107E, Thorsgade 8 Beboermøde den 3. februar 2016 om regnskaberne for varme og vand



- Hvordan skal regningen forstås?
- Hvorfor er resultatet som det er?
- Råd og vejledning om forbrug

Keld Forchhammer
Brunata - Skandinavien - anlæg 34316

Afregning eller fordeling

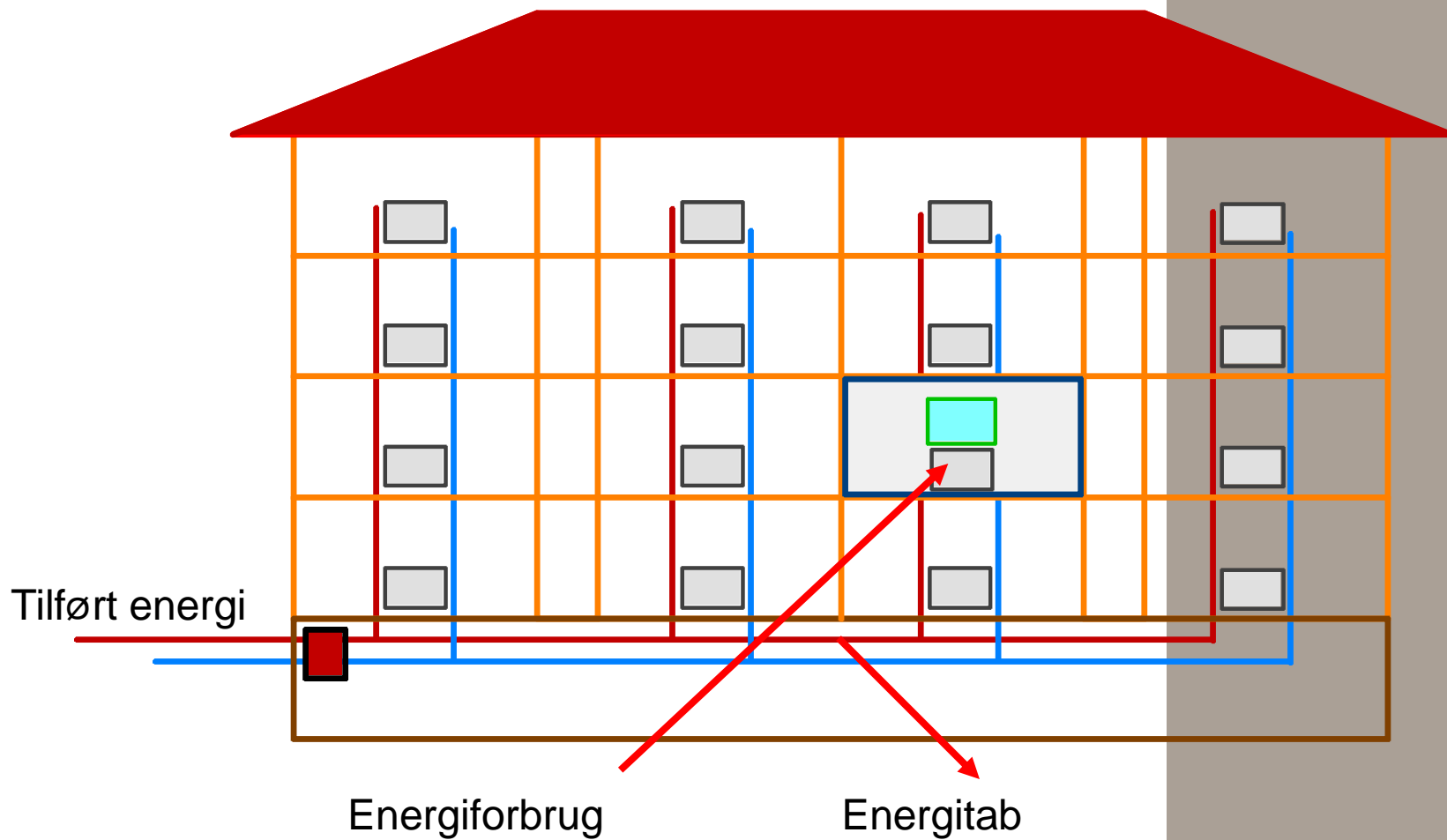
Afregning:

På benzinstationen er oplyst en pris pr. liter. Man ved således hvor meget man skal betale ved at gange det aftappede antal liter med prisen pr. liter

Fordeling:

En kendt udgift fordeles mellem en gruppe (for)brugere, efter en fordelingsnøgle der kan indeholde faste og/eller variable andele.

Fordelingsmåling



Fordelingsregnskaber

Fordelingsregnskabets 4 elementer:

1. Stamdata: Radiatorer, varmtvands-tapsteder, målere, arealer
2. Beboerdata: Beboernavne, beboelsesperioder, a conto
3. Måler aflæsninger
4. Udgiftsdata: Fjernvarmeforbruget, EMO og vandforbruget



Fjernvarme- og vandudgifterne i afdelingen

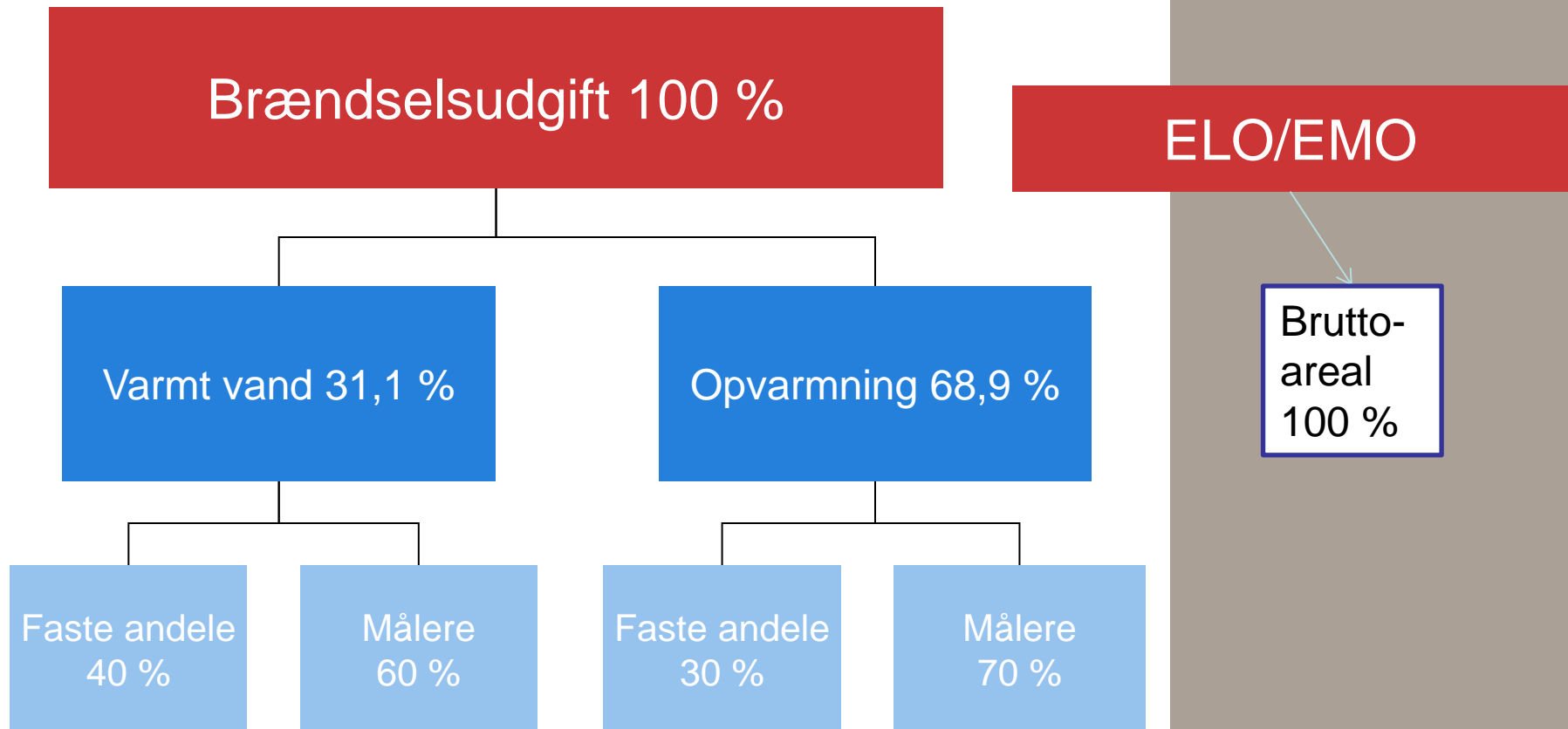
Fjernvarmeforbrug og -udgift:

2014/2015:	2.384,9 graddage	1.399.449,96 kr.
2013/2014:	2.037,3 graddage	1.536.609,31 kr.

Vandforbrug og -udgift:

2014/2015:	26.484,41 m ³	992.900,50 kr.
2013/2014:	27.242,12 m ³	999.241,00 kr.

Fordelingsnøgle i varmeregnskabet for afdeling 127



Fordelingsnøglen – set på varmeregningen

Ejendommen i alt

Fjernvarmeudgift

1.536.609,31

ELO

64.578,05

Fordeling i alt

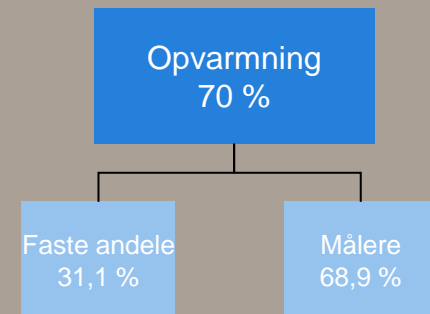
1.601.187,36

Fordeles således:

	<i>Andele</i>		<i>Pris pr. andel</i>	<i>Kr.</i>	<i>Kr.</i>
Energi til varmt vand					
Faste andele	1.560	haneandele	122,55	191.178,00	
Målere	11.043,87	m ³	25,96	286.699,10	477.877,10
Opvarmning					
Faste andele	21.236,1	varmefordelingstal	14,95	317.479,70	
Målere	2.833,848	enheder	261,57102	741.252,51	1.058.732,21
ELO					
Faste andele	21.236,1	brutto kvadratmeter	3,04095	64.577,92	64.577,92
Udgifter fordelt:					1.601.187,23
Udregningsdifference					0,13

Reduktion for "termisk udsat beliggenhed"

- I lovgivningen er det fastlagt, at lejemål med "termisk udsat beliggenhed" skal have en reduktion i udgiften, således at varmeudgiften, ved et ens forbrug, bliver ens for lige store lejemål.
- Reglen gælder både boliger og erhverv.
- Som grundlag for reduktion skal bruges en varmetabsberegning, hvis en sådan findes. Alternativt må benyttes varmemålerfirmaernes erfaringstal.



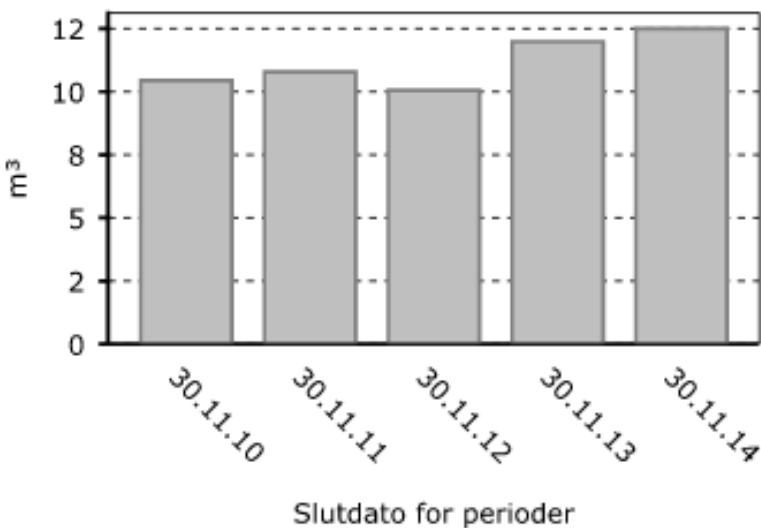
Reduktioner – set på varmeregningen

Specifikation af målerforbrug i regnskabsperioden: 01.12.13 - 30.11.14

Målernr.	Startværdi	Slutværdi	Forbrug	Reduktion	Regnskabsført
40006659	33,910	46,410	12,500	0 %	12,500
I alt: Målere / Energi til varmt vand					12,500
A55241	0,000	4,200	4,200	26 %	3,108
A55200	0,000	2,800	2,800	26 %	2,072
A55323	0,000	6,700	6,700	26 %	4,958
A55311	0,000	4,200	4,200	26 %	3,108
Andel af fælles forbrug					0,201
I alt: Målere / Opvarmning					13,447

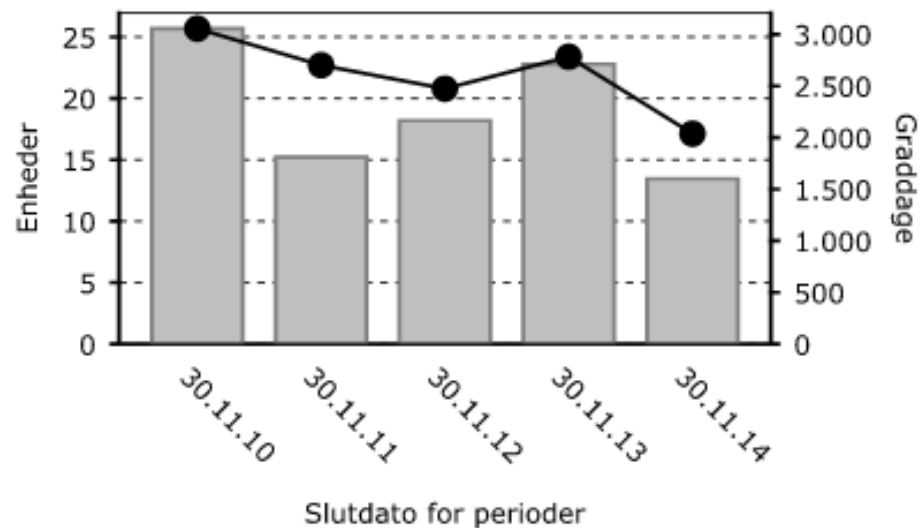
Grafisk oversigt over forbruget af energi til varmt vand og opvarmning de seneste 5 år.

Forbrugsudvikling for energi til varmt vand, målere



■ m³

Forbrugsudvikling for opvarmning, målere



Graddage er et mål for opvarmningsbehovet i forhold til udendørstemperaturen i en periode. En stigning giver et større opvarmningsbehov.

■ Enheder

● Graddage

Eksempel:

1 håndvask, 1 brusebad, 1
køkkenhane,

Haneandele: 6

Faste fordelingstal for varmtvandsudgifter

Med varmtvandsmålere:

Den faste andel af udgiften til varmt vand fordeles
efter haneandele.

Haneandele:

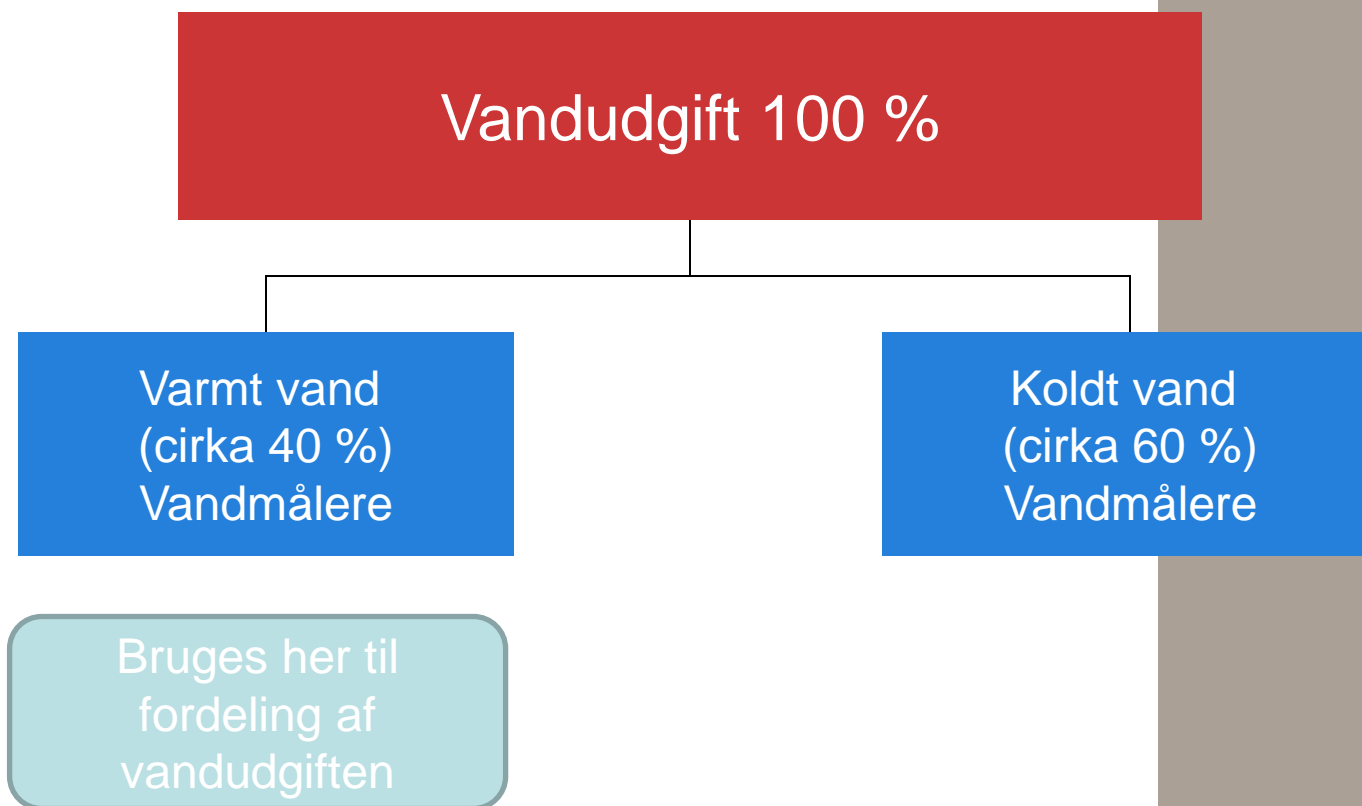
<u>Tapsted</u>	<u>Haneandele</u>
Håndvask	1
Brusebad	2
Karbad m/ bruser	3
Køkkenhane	3

Haneandele – set på varmeregningen

[3] Haneandele

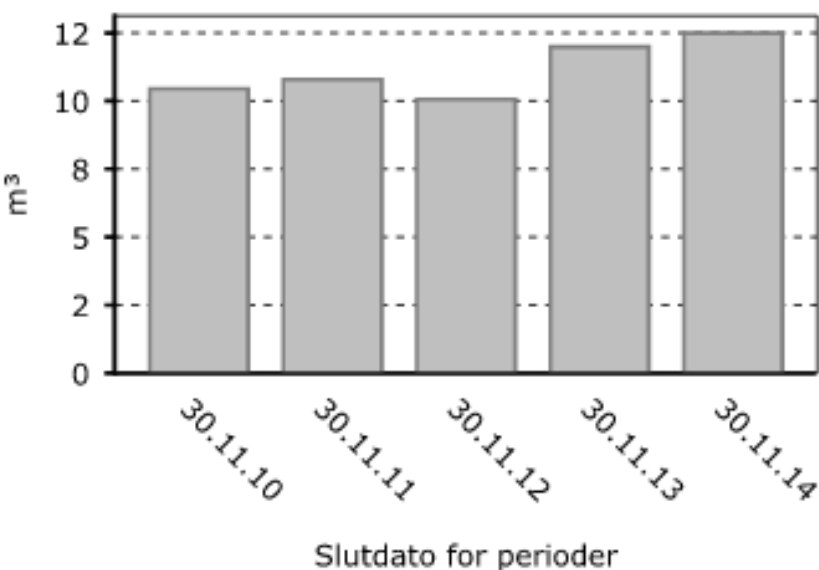
Haneandele bruges til fordeling af den forbrugsuafhængige del af varm tvandsudgifter (f.eks. rør-, veksler- og beholdertab). Antallet af haneandele udregnes i henhold til Boligministeriets cirkulære nr. 213 af 4. dec. 1979, pkt. 15, der angiver at 1 køkkenhane tæller 3 andele, 1 håndvask tæller 1 andel, 1 bruser tæller 2 andele og 1 badekar (inkl. evt. bruser) tæller 3 andele.
Din lejlighed har 6 haneandele.

Fordelingsnøgle i vandregnskabet for afdeling 127



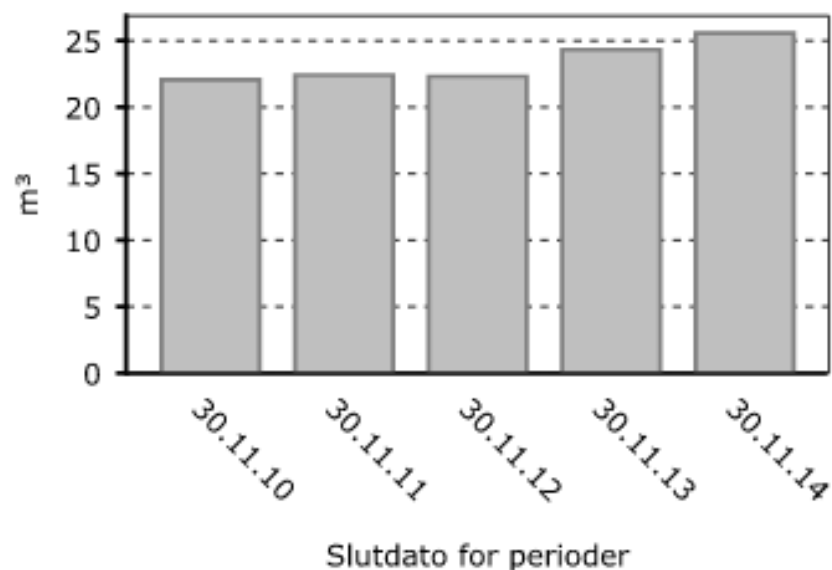
Grafisk oversigt over forbruget af vand til varmt og koldt brugsvand de seneste 5 år.

Forbrugsudvikling for varmt vand, målere



■ m³

Forbrugsudvikling for koldt vand, målere



■ m³

www.brunata.dk

Målerløsninger

Services

Aflæsning

Online services

Brunata videoer

Kundeservice

Flytteaflæsning

Spørgsmål/svar

**Forklaring af
regningen**

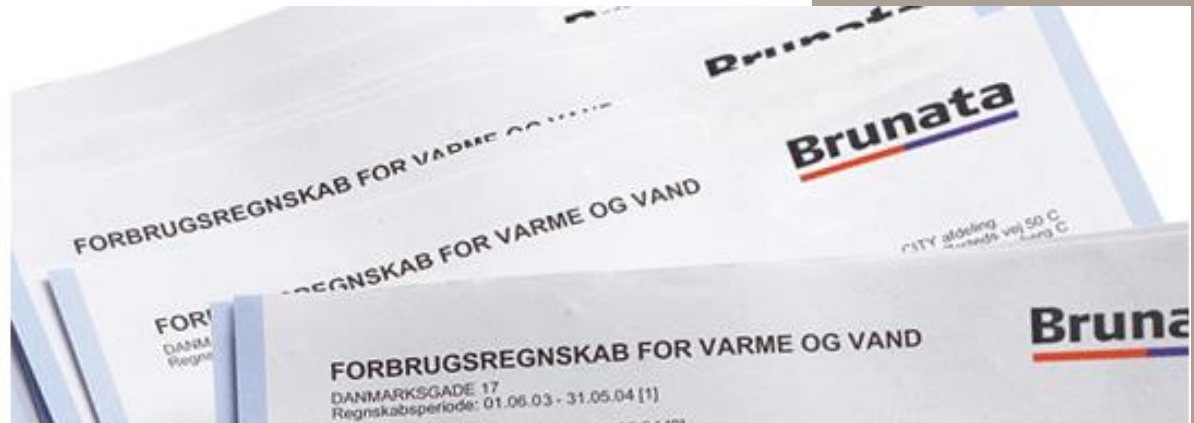
Ordbog

Gode råd

Dokumentation

Om Brunata

Kontakt Brunata



Forklaring af regningen

Se forklaringer på indhold i [forbrugsregningen](#).

Hvis du ikke finder svar på det, du søger, kan du gøre følgende:

- Skriv det ord eller udtryk du søger forklaring på øverst i søgefeltet på vores hjemmeside
- Se Spørgsmål til regnskabet
- Se Spørgsmål til aflæsning og målere
- Kontakt Brunata [Brukata @ brunata.dk](mailto:Brukata@brunata.dk)

Brunata

FORBRUGSREGNSKAB FOR VARME

Regnskabsperiode: 01.01.12 - 31.12.12 [1]

Et-tallet henviser til den første ordforklaring på side to i regnskabet

Når vi kender ejendommens totale forbrug, kan vi beregne din andel af udgiften

Her ser du kontaktoplysningerne til det team, din ejendom tilhører



Team Landsdækkende
Vesterlundvej 14
2730 Herlev
Tlf: 77777120
Mellem: Kl. 9 - 13
Fax: 77777061
E-mail: land@brunata.dk

Din andel af udgiften

For perioden 01.01.12 - 31.12.12 er din andel af udgiften kr.

Kr.
9.040,67

I perioden er du iflg. ejer/administrator* opkrævet et aconto beløb på kr.

6.600,00

Du skal derfor betale kr. (afregnes med ejer/administrator)

2.440,67

Fornuftigt forbrug af vand og varme

Erfaringer viser, at mange beboere hvert år får sig en grim overraskelse, når de modtager deres vand og varmeregning, fordi forbruget er større end forventet. Derfor har vi udarbejdet en liste med gode råd til at spare på vand og varme.



Hvordan reduceres varmemeforbruget?

1. Lad aldrig vinduerne stå åbne i længere tid i fyringsperioden.
2. Brug alle radiatorerne, men skru kun så meget op, som der er behov for til tilstrækkelig opvarmning.
3. Åben vinduerne 2-3 gange i døgnet i ca. 5 minutter, således at al luften udskiftes og fugten trækkes ud, uden at inventar og vægge/gulv når at blive nedkølede (sluk radiatorerne imens).
4. Sørg altid for, at luften har fri passage omkring radiatorerne.
5. Anskaf dig et termometer, og hæng det på en indervæg.
6. Skru ned for radiatorerne, når du ikke bruger dem, fx når du er ude eller om natten.

Hvordan reduceres vandforbruget?

1. Luk for vandet, mens du børster tænder. Det samme gælder, når du vasker eller barberer dig.
2. Begræns karbadningen. Et fem minutter langt brusebad koster cirka 50 liter vand, mens et karbad koster cirka 150 liter vand.
3. Vask ikke op under rindende vand. Brug enten vaskens prop eller en balje.
4. Tø ikke madvarer op under rindende vand. Tag i stedet madvarerne ud i god tid, og stil dem i køleskabet. På den måde sparer du på vandet og udnytter samtidig kulden fra frostvarerne.



www.brunata.dk



Kundeservice

[Flytteaflysning](#)

[Spørgsmål/svar](#)

[Forklaring af regningen](#)

[Ordbog](#)

[Gode råd](#)

Dokumentation

Om Brunata

Kontakt Brunata

Svar på dine spørgsmål

Vi har samlet de 10 oftest stillede spørgsmål til regnskabet og vores svar på dem her:

1. [Hvad koster varmen i år?](#)
2. [Hvorfor er min regning højere end sidst?](#)
3. [Skal jeg have penge tilbage, og hvornår får jeg dem?](#)
4. [Hvornår skal jeg betale det ekstra beløb, jeg skylder på varmeregningen?](#)
5. [Jeg er fraflyttet min lejlighed. Hvornår bliver min varmeudgift gjort op?](#)
6. [Hvornår modtager jeg min regning?](#)
7. [Der er ingen varme på mine radiatorer. Hvad skal jeg gøre?](#)
8. [Hvad er udsat beløghed, og hvordan bliver min reduktion for det gjort op?](#)
9. [Kan jeg ændre mit acntobeløb?](#)
10. [Hvad er princippet bag et fordelingsregnskab, og hvordan beregner i enhedsprisen?](#)

Find svar på [andre spørgsmål](#) til regnskabet her.

Brunata

Vi har samlet de 10 oftest stillede spørgsmål til aflæsning og målere og vores svar på dem her:

1. Hvornår bliver min måler skiftet/repareret?
2. Hvornår kommer I og aflæser?
3. Hvad skal jeg gøre, hvis jeg ikke kan være hjemme, når I skal aflæse?
4. Hvem skal jeg melde min flytning til?
5. Jeg er fraflyttet min lejlighed. Hvornår bliver min varmeudgift gjort op?
6. Hvorfor går der så lang tid, før jeg kan få min varmeregning, efter jeg er flyttet?
7. Er det den samme måler, der benyttes på både små og store radiatorer?
8. Hvordan bliver der aflæst hos mig?
9. Registrerer måleren solvarme og brændeovne?
10. Når der åbnes for et vindue eller terrassedør i nærheden af en termostatventil, og det er køligt udenfor, kan/skal en termostatventil, som ikke er helt lukket - men står på frostsikring - åbne for varmen?

Find svar på andre spørgsmål til aflæsning og målere her.

Har du et spørgsmål, som du synes, der mangler svar på her, så send en mail via linket: [Send mail](#). Husk, at skrive din adresse i mailen, så dine spørgsmål bliver videresendt til det rette team i Brunata

HOFORS hjemmeside

Vandsparefolder: Spar vand – spar penge

Dansk

Engelsk

Arabisk

Tyrkisk

Farsi

Urdu

Kurdisk

Somali

Tysk

Spansk

Russisk

Hvis du vil vide mere, er du velkommen til at kontakte HOFORs vandsparerådgivning på telefon: 3395 3395

HOFORS hjemmeside

HVORDAN KAN DU SELV SPARE VAND ... OG PENGE?

På badeværelset

- ▶ Hold øje med om toiletet løber: et toilet der løber, også selvom det er så lidt, at det næsten ikke kan ses, kan bruge næsten 300 liter vand i døgnet. Det bliver til cirka 110 m³ om året, og koster over 4500 kroner!
- ▶ Sørg for at vandhanen ikke drypper. En vandhane der drypper, kan bruge 20 liter vand i døgnet. Det koster 300 kroner om året.
- ▶ Luk for vandhanen, når du børster tænder.
- ▶ Tag korte brusebade og luk evt. for vandet, når du sæber dig ind.
- ▶ Lad være med at tage karbad.

HOFORS hjemmeside

Spareråd for varme



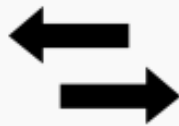
Alle radiatorer i samme rum bør indstilles ens og 'åbne' samtidigt. Det er bedre med fire radiatorer, der varmer 25 procent hver end fx en enkelt, der bare banker løs.



Alle rum i boligen skal helst være opvarmede – også soveværelset, men luk døren hvis du foretrækker det lidt køligere. Den anbefalede temperatur er mellem 18 og 21°C grader i opholdsrum som stue, køkken og soveværelse.



Stil termostaten på radiatorerne på mellem tre og fire. Så vil temperaturen ligge på mellem 19 og 22 grader. Hver grad betyder en stigning på fem procent rent prismæssigt.



Luk radiatorerne, når du lufter ud, for ellers vil de registrere kulden og begynde at varme op. Husk i øvrigt, at når du lufter ud om vinteren, bør du gøre det kraftigt, men i kort tid. Så når vægge og andre indvendige bygningsdele ikke at blive for kolde og dermed svære at varme op igen.



www.brunata.dk
www.hofor.dk