

# AFFALD KBH



Lejlighed



Giv dit juletræ tilbage 04

Velkommen til 500 m<sup>2</sup> delezone 05

Affaldets vej 08



# Bioaffald

## MADAFFALD

Vi er i gang med at udskifte affaldsskilte og klistermærker på affaldsbeholderne til madaffald.

Men det tager et stykke tid at nå igennem alle de 27.688 beholdere til madaffald, der er i København. Så vi håber, du bærer over med navneforvirringen så længe.

Alle kommuner skal fremover bruge de samme betegnelser for affaldet. Derfor har bioaffaldet taget navneforandring til madaffald.

**Tip** Hvis du putter meget vådt affald i din køkkenkurv, kan du lægge et lille stykke køkkenrulle i bunden af posen, som suger eventuel væske op.



Du skal stadig putte det samme i beholderen til madaffald, som du hele tiden har gjort. Du kan finde en komplet sorteringsguide på [kk.dk/affald](http://kk.dk/affald).



## Har du brug for en ny køkkenkurv?

Hvis din grønne køkkenkurv er gået i stykker, så kan du hente en ny på genbrugsstationen eller bestille den på nettet – gratis.

Den grønne køkkenkurv, som udleveres af Københavns Kommune, er specialdesignet til organisk affald. Den er lille og handy og kan både stå på køkkenbordet, så du kan skrælle kartofler og gulerødder direkte ned i den, og hænge på den indvendige side af en køkkenlåge. Den er udstyret med små ventilationshuller, så der ikke opstår lugtgener.

**Bestil køkkenkurven på [kk.dk/affald](http://kk.dk/affald), hvor du også kan bestille nye poser til madaffaldet.**



# Derfor skal dine mælkekartoner i plastbeholderen

Måske synes du, det er ulogisk. Men der er en forklaring på, hvorfor dine mad- og drikkekartoner skal sorteres som plast.

I Sverige har man længe genbrugt mad- og drikkekartoner. Og nu gør vi det også i København, for der er mange gode fibre i emballagen, som kan bruges igen.

I København indsamler vi mad- og drikkekartonerne i samme beholder som plasten. Kartonerne sorteres fra plastaffaldet på de modtageanlæg, hvor plastaffaldet køres hen, inden kartonerne sendes videre til papirfabrikker, hvor fibrene pulpes og bruges til fremstilling af papirråvarer.

På bagsiden af bladet kan du se, hvordan plast og mad- og drikkekartoner samles ind, sorteres og behandles, så det kan genanvendes hver for sig i nye produkter.

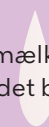
Når du sorterer kartoner fra mad- og drikkevarer og plast i beholderen, så skal du:

- Tømme så godt du kan – du behøver hverken skylle plast eller kartoner.

- Hvis der sidder et låg på fx en mælkekarton, så må du meget gerne skrue det af – det behøver du ikke på plastemballager.
- Emballager fra fastfood og takeaway kan endnu ikke genanvendes, så plastbelagt pap og fiberemballage fra fastfood og takeaway skal i restaffald.



Der er mange papirfibre i mad- og drikkekartonerne, der kan genbruges, hvis du afleverer dem i plastbeholderen.





Litiumbatterier kan selvantænde, hvis de bliver beskadiget. Derfor skal du aflevere brugte litiumbatterier på en af byens fem store genbrugsstationer.

## Hvad skal du gøre med det brugte batteri fra din elcykel?

Elektriske løbehjul og elcykler kører på litiumbatterier, som skal håndteres varsomt, når de skal smides ud.

De lette og kraftfulde litiumbatterier findes i mange produkter og holder længere end almindelige batterier. Men litiumbatterier kan selvantænde, hvis de beskadiges, og derfor må du hverken aflevere dem i elektronikbeholderen eller jeres miljøskab, når du er færdig med dem.

### Afleveres på genbrugsstationen

Du skal aflevere udtjente litiumbatterier på en af byens fem store genbrugsstationer. Her kan de nemlig opbevare litiumbatterier forsvarligt, så der ikke sker ulykker, og sørge for, at de bliver bortskaffet på den mest miljøvenlige måde.

De otte små nærgenbrugsstationer, der ligger spredt ud over hele København, har desværre ikke kapacitet til at opbevare litiumbatterier under sikre forhold, så du skal altså forbi en af de fem store genbrugsstationer.

**Genbrugsstationernes adresser finder du på side 7.**



# Giv dit juletræ tilbage

Vi henter dit juletræ og laver det til kompost.

Igen i år kan du aflevere dit juletræ til genanvendelse, så det ikke bare bliver brændt af. Jeres vicevært, affaldsansvarlige eller varmemester udpeger et sted, hvor juletræerne skal stilles – det kan fx være ved et storskraldsrum eller lignende.

Afhentning bestilles af den affaldsansvarlige i Nem Affaldsservice på [kk.dk/affald](http://kk.dk/affald).

### Tidsrum for afhentning

Der er åbent for bestilling af afhentning fra den 13. december, og der hentes juletræer fra den 27. december 2021 til og med den 14. februar 2022.

**Sidste dag for bestilling af afhentning af juletræer er den 7. februar 2022.**

Du kan selvfølgelig altid aflevere dit juletræ til genanvendelse på en af byens 13 genbrugsstationer.

**Husk at fjerne både pynt og fod fra træet, inden du afleverer det. Hvis juletræsfoden er af træ, må du gerne lade den sidde på.**

## Nye og grønnere skraldebiler

Årets juletræer bliver hentet af nye, grønne skraldebiler, som ikke kun er grønne udenpå, men også kører på el. Dermed er de første tre el-skraldebiler i København på gaden.

Det er planen, at de fleste nye skraldebiler fremover skal være el-drevne og dermed være med til at gøre København CO<sub>2</sub>-neutral i 2025.





# Velkommen til 500 m<sup>2</sup> delezone på Amager



Er du på udkig efter et sæt havestole, ekstra tallerkener til weekendens fest eller måske en ny lampe over spisebordet? Så bør du lægge vejen forbi den nye delezone på Vermlandsgade Genbrugsstation på Amager, før du fisker dankortet op af lommen.

Det er godt at sortere og genanvende affald, fordi plast, metal, glas, papir, pap og andre materialer kan bruges i nye produkter i stedet for at blive brændt af. Men det er dobbelt så godt at bruge den samme ting igen og igen, fordi det sparer mange, mange ressourcer og energi.

Det er filosofien bag den nye 500 m<sup>2</sup> store delezone på Vermlandsgade Genbrugsstation, hvor du kan hente og aflevere alt fra sofaer, lamper og køkkenting til elektronik, legetøj og brædder til byg-selv projekter – alt sammen helt gratis.

## Opdelt i sektioner

Det nye genbrugsområde er delt op i sektioner, så du nemmere kan finde det, du har brug for. Mangler du en stol eller et bord, så går du efter 'Møbler'. Og hvis du har en dør eller nogle gode brædder, som en anden kan få glæde af, kan du aflevere det under 'Byg-selv'. Du kan også gå på opdagelse i sektionerne 'Lamper', 'Legetøj', 'Alt til haven', 'Stue' og 'Køkken'.

## Kategorier til deling og genbrug

- Køkken
- Stue
- Til børn
- Hobby og fritid
- Mindre elektronik
- Bøger
- Andet



## Åben hver dag

Genbrugsområdet, som kaldes "Delezonen", har åbent hver dag, og du er meget velkommen til at gå på genbrugsjagt eller aflevere de ting, du ikke længere bruger, men som andre kan få glæde af.

## Åbningstider Vermlandsgade Genbrugsstation

Mandag-fredag: 10-18

Lørdag, søndag og helligdage: 10-17

**OBS.** Delezonen lukker 15 minutter før lukketid.

## Tak, fordi du deler og genbruger!

Følg @KBHdeler og #kbhdeler

## Hvor kan jeg ellers dele og genbruge i København?

København har otte mindre nærgenbrugsstationer spredt ud i hele byen, hvor du gratis kan hente og aflevere gode genbrugsting i bytterummene.

Derudover er der også bytterum på Borgervænget Genbrugsstation og Kulbanevej Genbrugsstation. I Sydhavns Genbrugscenter findes der en stor genbrugsbutik med møbler, brædder og meget mere.

# Væk med sne og is

Hvis kong Vinter kommer på besøg i år, er det vigtigt, at sne og is foran jeres ejendom og hen til affaldsbeholderne bliver fjernet, så skraldemanden kan komme frem og hente affaldsbeholderne uden at falde og komme til skade.

Sne og isglatte veje kan gøre arbejdet umuligt for skraldefolkene, hvis ikke sneen er ryddet væk. Både fortove, kørebaner, indgangs- og cykelstier skal ryddes for sne og is, ellers kan skraldebilen ikke komme hen til jeres ejendom og skraldemanden ikke trække beholderne ud til skraldebilen.

Husk, at det ikke kun er lige foran ejendommen, at sne og is skal fjernes, og der skal saltes. Sneen skal også fjernes, så der er fri passage gennem eventuelle snevolde, der kan være langs fortove, kørebaner eller cykelstier.

## Tømmer mange beholdere

Skraldefolkene tømmer mange beholdere hver eneste dag året rundt, og derfor kan bare små forhindringer have betydning for, om de kan nå det hele. Derudover giver sne og is risiko for skader på både skraldemænd og biler.

## Hvis sneen kommer, skal I huske at

- rydde sne og is væk og strø grus eller salt hele vejen fra kørebanen ind gennem porten frem til beholderne/skraldrummet
- den ryddede bane skal være mindst én meter bred
- der skal være gennemgang i eventuel snevold langs kantsten/kørebane og cykelsti
- der ikke må være glat, dér hvor skraldemanden skal gå.



Tjek reglerne for snerydning på [kk.dk/vinter](http://kk.dk/vinter).

AFFALD KBH LEJLIGHED / VINTER 2021

Redaktion: Mette Ebdrup  
og Susan Vera Mortensen

Ansv. redaktør: Enhedschef Marcus Müller  
Redaktionen: [affaldsnyt@tmf.kk.dk](mailto:affaldsnyt@tmf.kk.dk)

Nem Affaldsservice: [kk.dk/affald](http://kk.dk/affald)

Affaldsindsamling og Sortering  
Teknik- og Miljøforvaltningen  
Njalsgade 13, 2300 København S

Layout: Tine Bach  
Foto: Christian Lindgren,  
Troels Heien, Martin Sølyst  
Colourbox

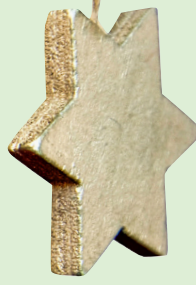
On UnSplash - photo by:  
Dari Lli, Hannah Tasker,  
Anna Voss, Jasmin Schreiber,  
JP Valery, Madalyn Cox,  
Markus Spiske,  
Nathan Wolfe

Tryk: STIBO Complete





# Find dine julegaver på genbrugsstationen



Gode gaver er ikke altid nye gaver. På de fleste genbrugsstationer i København er der byttefaciliteter, hvor det bugner med gode sager.

Når du genbruger i stedet for at købe nyt, gør du miljøet og klimaet en kæmpe tjeneste. Udvalget i bytterummene på genbrugsstationerne er stort og varieret, der kommer hele tiden nye ting til, og så koster det ikke noget. Så hvorfor ikke lægge vejen forbi den nærmeste genbrugsstation og se, om du kan finde lige det, du står og mangler til pakkekalenderen.

Husk også at aflevere ting, der er for gode til at smide ud. Så glæder du andre og gavner miljøet. På [kk.dk/affald](http://kk.dk/affald) kan du se, hvilke genbrugsstationer der har byttefaciliteter.

## GENBRUGSSTATIONER

Borgervænget Genbrugsstation  
Sibeliussgade 80

Bispeengen Genbrugsstation  
Bispeengen 35

Kulbanevej Genbrugsstation  
Retortvej 4

Sydhavn Genbrugscenter  
Bådehavnsvej 50

Vermlandsgade Genbrugsstation  
Herjedalvej 2-4

## NÆRGENBRUGSSTATIONER

Christiania Nærgenbrugsstation  
Sydområdet 32

Enghave Nærgenbrugsstation  
Sønder Boulevard 137-139

Gartnergade Nærgenbrugsstation  
Gartnergade 8-14

Haraldsgade Nærgenbrugsstation  
Vermundsgade 47A

Hørgården Nærgenbrugsstation  
Brydes Allé 60A

Møllegade Nærgenbrugsstation  
Møllegade 25

Nordhavn Nærgenbrugsstation  
Helsinkigade 26

Tingbjerg Nærgenbrugsstation  
Ved Bygården 2

Find åbningstider og læs mere på [kk.dk/affald](http://kk.dk/affald).



**Køb mindre,  
genbrug mere.**

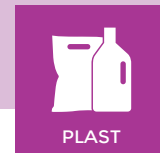
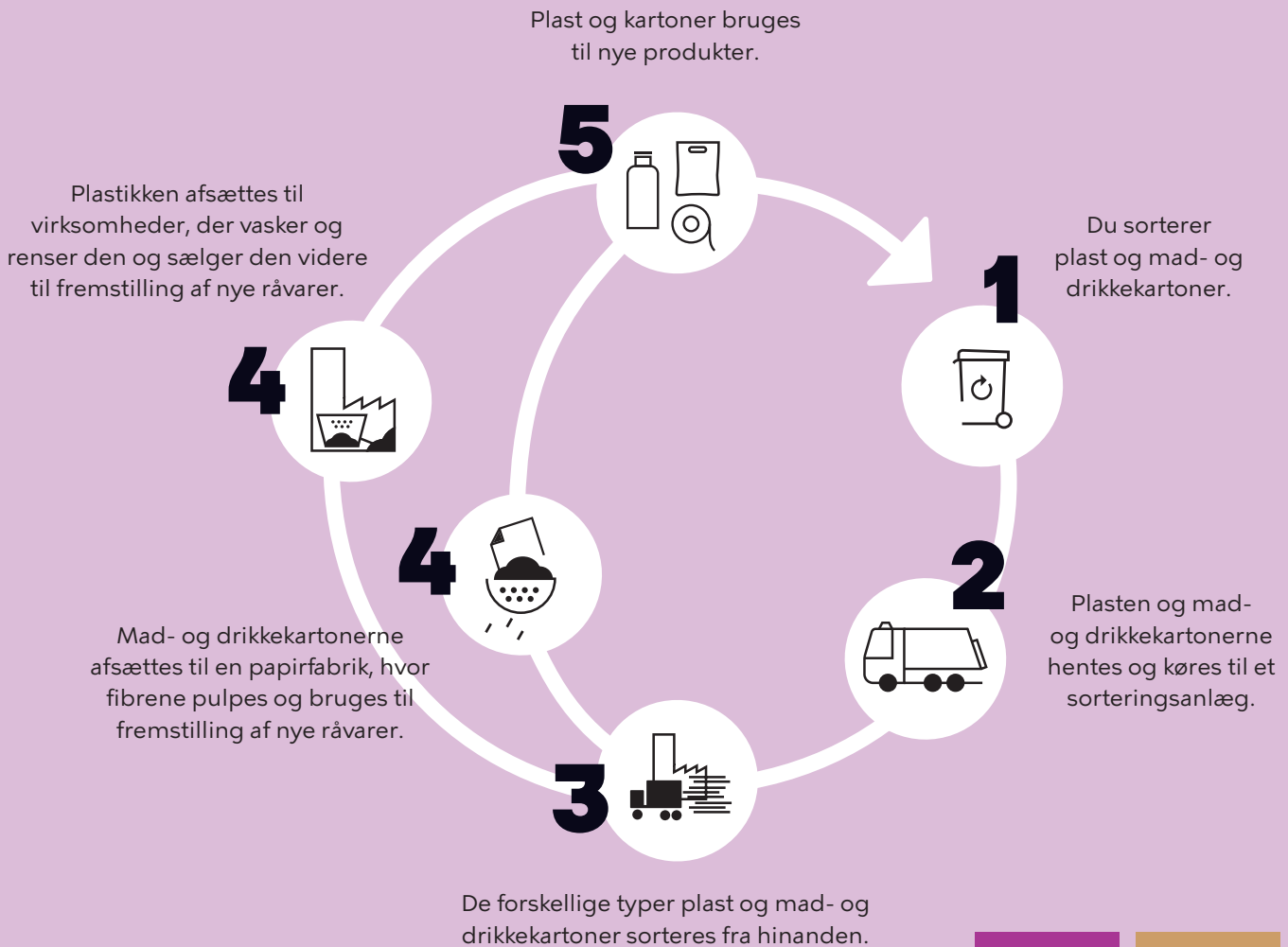
**Genbrug  
er guld.**



# Affaldets vej

## PLAST OG MAD- OG DRIKKEKARTONER

Er du nysgerrig efter at vide, hvad der sker med dit plast og mad- og drikkekartoner, når du har sorteret det? Så kig med her. På [kk.dk/affald](http://kk.dk/affald) kan du finde og printe 'Affaldets vej' for madaffald, metal, papir, pap og restaffald.



PLAST



MAD- & DRIKKE  
KARTONER

### Vidste du det?

- Sorteret plast bruges til fremstilling af nye plastikemballager til fx shampoo, opvaskemiddel, plastikposer m.m.
- Brugte kødbakker af plasttypen PET kan blive til nye kødbakker, hvis du sorterer dem som plast.
- Fibrene fra mad- og drikkekartoner bruges til at lave papirservietter og papiremballage.
- Regntøj, gummistøvler og badedyr må ikke afleveres i plastbeholderen, da de er lavet af pvc eller andre plasttyper, der ikke kan genanvendes.